

팍스로비드 처방 시 유의사항 병용금기약물



☑ 팍스로비드는 병용금기성분(총 40종)*이 있으므로 의료진은 **DUR을 통해 각 성분별 금기사유를 확인**하고, 환자의 상태 등을 종합적으로 고려하여 **사용 중인 의약품의 대체 또는 일시적 사용중단 등을 판단**한 후 처방해야 합니다.

* 복용중단 및 대체의약품 사용 시 팍스로비드 투여 가능 32종
복용중단하더라도 팍스로비드 투여 불가 8종
※ 식약처 고시「의약품 병용금기 성분 등의 지정에 관한 규정」(시행 '25.12.23.) 기준

팍스로비드 약물상호작용 추가 확인

팍스로비드 약물상호작용에 대한 자세한 사항은 **covid-ddi.or.kr**에서 확인하실 수 있습니다.

- 성분명/제품명 검색(한글 또는 영문)
- 병용금기/주의/용량조절 등 추가정보 제공

<https://covid-ddi.or.kr/> 🔍 조회

▶ **접속경로** 대한항균요법학회 누리집 → 팍스로비드 약물상호작용 정보검색

※ 3월 말경 약물상호작용 최신정보로 누리집 현행화 예정



1 해당 약제를 복용 중단하더라도 팍스로비드 투여불가

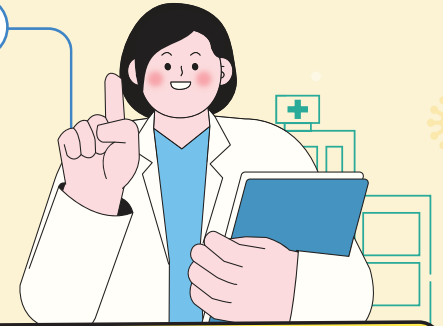
연번	성분명	효능·효과
1	세인트존스워트	불안, 우울증상
2	카르바마제핀	간질
3	페노바르비탈	간질
4	페니토인	간질
5	프리미돈	간질
6	리팜피신	결핵
7	아팔루타마이드	전립선암
8	엔잘루타마이드	전립선암

2 복용중단 또는 대체성분 처방 시, 팍스로비드 투여가능

연번	성분명	효능·효과
1	아미오다론	부정맥
2	에르고타민	편두통
3	피모짓	정신분열증
4	실데나필	폐동맥 고혈압
5	심바스타틴	고지혈증
6	플레카이니드	빈맥
7	로바스타틴	고지혈증
8	알푸조신	전립선 비대증
9	라놀라진	협심증
10	드로네다론	심방세동
11	콜카신	통풍
12	트리아졸람	불면증
13	프로파페논	부정빈맥
14	피네레논	당뇨 합병증 예방
15	이바브라딘	협심증, 심부전
16	실로도신	전립선 비대증
17	톨보탄	저나트륨혈증, 상염색체 우성 당뇨병
18	글레카프레비르/피브렌타스비르	C형간염
19	살메테롤	천식
20	보센탄	폐동맥 고혈압
21	리바록사반	항응고제
22	루라시돈	항정신병
23	타다라필	폐동맥 고혈압
24	티카그렐러	항응고제
25	메틸에르고노빈	자궁수축제
26	탐스로신	전립선 비대증
27	보리코나졸	항진균제
28	클로피도그렐	항응고제
29	사이클로스포린	면역억제제
30	타크로리무스	면역억제제
31	에베로리무스	면역억제제
32	시롤리무스	면역억제제

※ '26.1.14. 품목허가 변경에 따라 병용금기성분 '마비캄텐' 추가

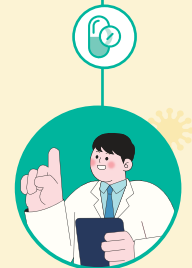
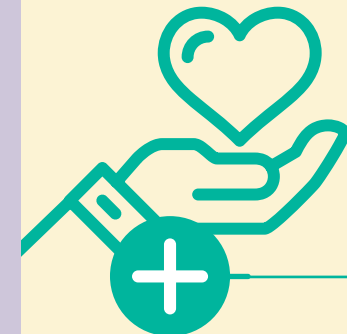
2026.2.26.



의료진을 위한

**코로나19 치료제
처방 안내**

Q&A



코로나19 치료제 주요변경사항

코로나19 치료제 사용 변경



☑ 라게브리오는 정부재고 소진으로 '26.3.17일부로 사용이 종료됩니다. 의료진께서는 환자의 건강상태에 따라, 팩스로비드, 베클루리주 등 대체 의약품의 사용을 고려해주시기 바랍니다.

구분	처방대상 ¹⁾	공급방식 ²⁾
팩스로비드	경증, 중등증	시중유통
베클루리주	중증	시중유통
	경증, 중등증	정부공급

1) 시중유통물량과 정부공급물량은 투여기준이 상이하므로, 처방·조제 전, 급여기준 및 치료제 사용안내서 사전확인 필요

2) 팩스로비드 및 베클루리주는 시중 도매상을 통해 구매가능하며, 경·중등증 환자용 베클루리주는 담당기관*으로 지정된 경우 질병청·보건소를 통해 수령가능(재고소진시까지)

* 코로나19 치료제 담당기관 지정은 관할 보건소에 문의

팩스로비드 처방대상 변경



☑ '26.1.14일 품목허가 변경에 따라, 중증 신장질환 및 투석 환자도 용량조절을 통해 팩스로비드 투여가 가능합니다.

기존

중증 신장에 투여 금지

개선

용량조절하여 투여가능

구분	니르마트렐비르	리토나비르	비고
신장에 미보유	300mg	100mg	1일 2회 5일간 총 30정
중등증 신장애 (eGFR 30~59ml/min)	150mg	100mg	1일 2회 5일간 총 20정
중증 신장애 (eGFR < 30ml/min) * 혈액투석환자 포함	300mg	100mg	(1일차) 1일 1회
	150mg	100mg	(2~5일차) 1일 1회 총 11정

* 혈액투석을 진행하는 날에는 투석 이후에 팩스로비드 투여

자주 묻는 질문 Q&A

1

투석환자 등 신기능 환자 대상으로 코로나19 치료제 처방 시 유의사항은?

» 신장에 환자는 중증도에 따라 **팩스로비드 용량조절***이 필요하며, 환자가 **산소치료를 하고 있는 경우, 베클루리주(시중물량)** 사용을 고려할 수 있습니다.

* (투석 등 중증) 총 11정, (중등증) 총 20정

2

팩스로비드 병용금기약을 복용자에게 코로나19 치료제 처방시 유의사항은?

» 팩스로비드 투여 전, 환자의 처방이력, 기저질환 등을 파악하기 위해 DUR을 점검하고, 환자가 사용중인 의약품의 **대체 또는 일시적 사용중단을 통해 팩스로비드 처방 가능 여부를 검토**합니다.

» 병용금기 약물 관리를 통해 팩스로비드를 처방하는 경우, 환자에게 복약지도를 실시하고, **청구명세서 특정내역(의료기관 JT011, 약국 JT006)에 병용금기 약제처방 등에 대한 구체적 사유(의학적 근거) 기재***가 필요합니다.

* (예시) A와 B가 병용금기이나 ~ 사유로 처방/조제함

» **팩스로비드 처방이 불가한 경우, 베클루리주(정부물량) 사용** 등을 고려할 수 있습니다.

3

팩스로비드 투약량 기재는 어떻게 하나요?

» 팩스로비드는 팩단위로 급여등재된 의약품으로, 표준 용법·용량으로 처방·조제하는 경우 아래 예시와 같이 기재해주시기 바랍니다.

① 처방내역: 원외처방 시

코드	1회 투약량	일투	총투
648903860	3	2	5

② 진료(조제)내역: 원내처방/약국조제 시

코드	1회 투약량	일투	총투
648903860	0.1	2	5

4

경·중등증 환자에게 베클루리주는 어떻게 사용하나요?

» **팩스로비드 사용이 불가한 경·중등증 환자는 베클루리주를** 사용합니다. 해당 적응증은 건강보험 대상이 아니며, **질병청에서 공급하는 정부물량**을 사용할 수 있습니다.

» 정부물량은 보건소를 통해 코로나19 치료제 담당기관으로 지정된 의료기관에서 사용 가능하므로, **담당기관이 아닌 의료기관은 환자에게 담당기관으로 안내가** 필요합니다.

* 베클루리주 정부물량 취급 담당기관은 관할 보건소 문의를 통해 확인하실 수 있습니다.

※ 정부물량 사용에 따른 관련 행위료 등 제반비용 요양급여 청구 시, 명일련 단위의 특정내역 구분코드 MX999(기타내역)란에 “주사 치료제” 기재 필요

특정내역 (MX999) 기재							청구유형
①	②	③	④	⑤	⑥	...	
주	사	치	료	제			올바른 기재
베	클	루	리	주			잘못된 기재
주	사		치	료	제		잘못된 기재

근거: (행정해석)코로나19 치료제 관련 청구방법 안내(보합급여과-4586호, '24.10.23.)

5

코로나19 치료제에 대해 더 자세히 알려면 어떻게 해야하나요?

» 문의사항 별로 아래 콜센터로 문의해주시기 바랍니다.

- ④ 베클루리주 제품문의 **길리어드 02-6030-3300**
- ④ 팩스로비드 제품문의 **화이자 02-317-2148**
- ④ 베클루리주 정부공급 문의 **질병관리청 1339**
- ④ 급여기준 및 수가청구방법 **건강보험심사평가원 1644-2000**
- ④ 이상반응 보고 **한국의약품안전관리원 1644-6223**